

INSTRUKCJA OBSŁUGI INWERTEROWEJ SPAWARKI MMA

Model: **SNAKE 160** **SNAKE 200 GDMS** **SNAKE 230 Profi Soft**

Rysunki urządzenia znajdujące się w instrukcji mogą odbiegać kolorystyką od oryginału.
Instrukcja oryginalna.



UWAGA: Prosimy używać spawarki po bardzo dokładnym przeczytaniu instrukcji obsługi.

1. W celu zapewnienia bezpieczeństwa użytkownika należy wyznaczyć wykwalifikowany personel odpowiedzialny za instalację, konserwację, przeglądy okresowe i naprawę urządzenia.
2. W celu zapewnienia bezpieczeństwa przed pracą z urządzeniem należy dokładnie i z pełnym zrozumieniem zapoznać się z poniższą instrukcją obsługi.
3. Po zapoznaniu się z poniższą instrukcją obsługi należy umieścić ją w miejscu dostępnym dla innych użytkowników urządzenia.

Spis treści

1.	UŻYCIĘ ZGODNE Z PRZEZNACZENIEM	3
2.	DANE TECHNICZNE	3
3.	ZASADY BEZPIECZNEGO UŻYTKOWANIA	4
4.	OBJAŚNIENIE SYMBOLI	7
5.	BUDOWA I PANEL STEROWANIA	8
6.	ZAWARTOŚĆ ZESTAWU	8
7.	UŻYTKOWANIE	9
7.1	Podłączenie do sieci	9
7.2	Podłączenie przewodów spawalniczych.	10
7.3	Spawanie metodą MMA	10
7.4	Przygotowanie krawędzi w metodzie MMA	11
7.5	Spawanie metodą TIG LIFT	12
8.	CZYSZCZENIE I KONSERWACJA	13
9.	PRZECHOWYWANIE I TRANSPORT	14
10.	UTYLIZACJA	14
11.	DEKLARACJA ZGODNOŚCI	15
12.	GWARANCJA.	15

1. UŻYCIE ZGODNE Z PRZEZNACZENIEM

Urządzenia z serii MAGNUM SNAKE są profesjonalnymi spawarkami przeznaczonymi do ręcznego, elektrycznego spawania metodą MMA, z wykorzystaniem topliwych elektrod otulonych. Przeznaczone są do wszelkiego rodzaju prac spawalniczych w warsztatach ślusarskich, warsztatach naprawczych, przemysłowych, fabrykach itp.

Źródło prądu zostało zbudowane na tranzystorach IGBT zapewniających minimum zakłóceń elektromagnetycznych, małe straty mocy w układach podstawowych, umożliwiające zwiększenie wydajności i niezawodności źródła prądu. Bardzo wysoka wydajność, przekładająca się bezpośrednio na mniejsze zużycie energii, oraz wysoka częstotliwość przełączania, zapewniają błyskawiczne dostosowanie prądu do zmian parametrów w czasie spawania.

Modele urządzeń przedstawione w tej instrukcji posiadają funkcje ułatwiające zajarzanie i prowadzenie łuku elektrycznego takie jak: hot start, anti stick oraz regulowany arc force. Dodatkowo posiadają możliwość spawania metodą TIG LIFT.

Spawarki dedykowane są profesjonalistom, wymagającym spełnienia najwyższych standardów, dla urządzeń spawalniczych.

Producent nie ponosi odpowiedzialności za szkody powstałe na skutek użytkowania niezgodnego z przeznaczeniem.

2. DANE TECHNICZNE

MODEL	SNAKE 160	SNAKE 200 GDMS	SNAKE 230 Profi Soft
Zasilanie	AC 230 [V], 50 [Hz]	AC 230 [V], 50 [Hz]	AC 230 [V], 50 [Hz]
Wymagane zabezpieczenie	16 [A]	20 [A]	25 [A]
Prąd spawania	20 ÷ 170	20 ÷ 200 [A]	20 ÷ 220 [A]
Napięcie biegu jałowego	72 [V]	70 [V]	70 [V]
Średnice elektrod	1,0 ÷ 4,0 [mm]	1,0 ÷ 5,0 [mm]	1,0 ÷ 6,0 [mm]
Sprawność	60 %	60 %	60 %
Klasa ochrony obudowy	IP21S	IP21S	IP21S
Waga	4,6 [kg]	5,2 [kg]	7,4 [kg]

3. ZASADY BEZPIECZNEGO UŻYTKOWANIA



Należy przeczytać wszystkie przepisy bezpieczeństwa i wszystkie instrukcje. Niestosowanie się do przepisów BHP i instrukcji może spowodować porażenie prądem, pożar i/lub ciężkie obrażenia ciała.

Należy zachować wszystkie przepisy bezpieczeństwa i instrukcje w celu użycia w przyszłości.



Nie można dopuszczać dzieci w pobliże miejsca pracy urządzenia. Osoby z wszczepionym rozrusznikiem serca nim podejmą pracę z urządzeniem, powinny skonsultować się ze swoim lekarzem. Obsługa serwisowa i naprawy urządzenia mogą być prowadzone przez wykwalifikowany personel z zachowaniem warunków bezpieczeństwa pracy obowiązujących dla urządzeń elektrycznych.

Przeróbki we własnym zakresie mogą spowodować zmianę cech użytkowych urządzenia lub pogorszenie parametrów spawalniczych. Wszelkie przeróbki urządzenia, we własnym zakresie, powodują nie tylko utratę gwarancji, ale mogą być przyczyną pogorszenia się warunków bezpieczeństwa użytkowania i narażenia użytkownika na niebezpieczeństwo porażenia prądem. Niewłaściwe warunki pracy oraz niewłaściwa obsługa mogą spowodować uszkodzenie urządzenia i utratę gwarancji.

INSTRUKCJA BHP przy spawaniu elektrycznym

3.1. Uwagi ogólne.

- a) Do pracy należy przystąpić wypoczętym, trzeźwym, ubranym w odzież roboczą wykonaną z tkaniny trudnopalnej względnie ze skóry, włosy przykryć beretem lub czapką, na nogach mieć buty ze spodniami trudno zapalnymi, na rękach rękawice spawalnicze oraz ochrony osobiste - fartuch skórzany, maska spawalnicza, okulary ochronne, indywidualny sprzęt ochrony dróg oddechowych.
- b) Prace związane z instalowaniem, demontażem, naprawami i przeglądami elektrycznych urządzeń spawalniczych powinni wykonywać pracownicy mający odpowiednie uprawnienia.
- c) Połączenie kilku spawalniczych źródeł energii nie powinno powodować przekroczenia, w stanie bez obciążenia, dopuszczalnego napięcia między obwodami wyjściowymi połączonych źródeł energii.
- d) Obwód prądu spawania nie powinien być uziemiony, z wyjątkiem przypadków, gdy przedmioty spawane są połączone z ziemią.
- e) Przewody spawalnicze łączące przedmiot spawany ze źródłem energii powinny być połączone bezpośrednio z tym przedmiotem lub oprzyrządowaniem, jak najbliższej miejsca spawania.

3.2. Podstawowe czynności przed rozpoczęciem pracy.

Spawacz powinien:

- a) zapoznać się z dokumentacją wykonawczą i zakresem prac spawalniczych,
- b) zaplanować kolejność wykonywania poszczególnych spawów,
- c) przygotować odpowiednie spoiwo,

- d) przygotować odpowiednią ochronę twarzy i oczu,
- e) sprawdzić stan połączeń instalacji spawalniczej oraz uchwytu roboczego,
- f) sprawdzić, czy wykonanie spawania nie zagraża otoczeniu (działanie promieniowania łuku, możliwość zapalenia elementów łatwo zapalnych),
- g) sprawdzić, czy w przypadku spawania na ścianie, po drugiej stronie nie może nastąpić zapalenie,

3.3. Czynności podczas spawania.

- a) Zabezpieczyć stanowisko pracy, o ile nie ma stałych, ruchomymi ekranami przeciwooblaskowymi i przeciwoodpryskowymi.
- b) Używać do spawania przewodów elektrycznych i uchwytu roboczego tylko w dobrym stanie technicznym (nieuszkodzona izolacja).
- c) Stosować tylko właściwe grubości elektrod i drutów do spawania.
- d) Mocować i ustawiać rzetelnie i solidnie spawany przedmiot i tak, aby nie uległ on uszkodzeniu.
- e) Ustawić detale do spawania w taki sposób, aby uniemożliwić ich przesunięcie lub przewrócenie się. Przy odbijaniu żuźla używać młotków igłowych i okularów ochronnych.
- f) Przy spawaniu wewnątrz kotłów, zbiorników lub w ciasnych pomieszczeniach niezależnie od stosowanej wentylacji, używać ochron dróg oddechowych.
- g) Przy pracy wewnątrz zbiorników, kotłów i innych metalowych pomieszczeń, stosować oświetlenie elektryczne na napięcie 24V.
- h) Upewnić się, czy element spawany nie grozi upadkiem lub odsunięciem się niebezpiecznym dla spawacza.
- i) Przy spawaniu na rusztowaniach sprawdzić stan ich sprawności.
- j) Ochronić drogi oddechowe, oczy, twarz i ręce przed poparzeniem i naświetleniem poprzez stosowanie odpowiednich ochron osobistych.
- k) Włączyć indywidualny wyciąg powietrza, jeżeli taki jest założony, aby wyciewy gazowe były usuwane ze stanowiska.
- l) Używać tylko właściwych, nie uszkodzonych i nie zaoliwionych narzędzi i pomocy warsztatowych.

3.4. Czynności zabronione.

Spawaczowi zabrania się:

- a) Chwywania gorącego metalu przygotowanego do spawania lub po spawaniu.
- b) Samodzielnie naprawiać uszkodzone przewody elektryczne (instalację elektryczną).
- c) W czasie przerw w pracy trzymać pod pachą uchwyt do elektrody.
- d) Odsuwania maski spawalniczej zbyt daleko od twarzy, odkładania jej przed zgaśnięciem łuku, a także zapalenie łuku bez zabezpieczenia twarzy.
- e) Spawania bez prawidłowego uziemienia elementu spawanego.
- f) Stosować prowizoryczne połączenie urządzeń spawalniczych.
- g) Powodować, aby podłoga na stanowisku roboczym była mokra, śliska, nierówna, zanieczyszczona śmieciami, zatarasowana.

3.5. Podstawowe czynności po zakończeniu pracy.

Spawacz powinien:

- a) Wylączyć spawarkę spod napięcia.
- b) Sprawdzić, czy podczas spawania na stanowisku lub obok stanowiska nie został zaprószone ognie.
- c) Uporządkować stanowisko pracy, usunąć końcówki elektrod oraz żużel spawalniczy.

d) Uporządkować sprzęt spawalniczy.

3.6. Uwagi końcowe.

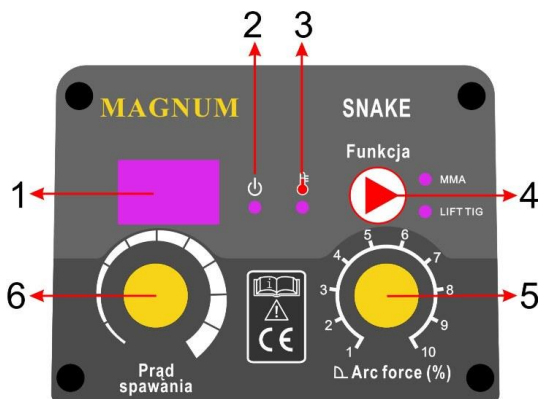
a) Podczas wykonywania prac spawalniczych wewnątrz zbiorników, kotłów lub innych pomieszczeń zamkniętych (do 15m³), spawacz powinien być ubezpieczony przez inną osobę, przebywającą na zewnątrz.

	<p>PORAŻENIE ELEKTRYCZNE MOŻE ZABIĆ: Urządzenia spawalnicze wytwarzają wysokie napięcie. Nie dotykać uchwytu spawalniczego ani podłączonego materiału spawalniczego, gdy urządzenie jest włączone do sieci. Wszystkie elementy tworzące obwód prądu spawania mogą powodować porażenie elektryczne, dlatego powinno unikać się dotykania ich gołą ręką ani przez wilgotne lub uszkodzone ubranie ochronne. Nie wolno pracować na mokrym podłożu, ani korzystać z uszkodzonych przewodów spawalniczych.</p> <p>UWAGA: Zdejmowanie osłon zewnętrznych w czasie, kiedy urządzenie jest podłączone do sieci, jak również użytkowanie urządzenia ze zdjętymi osłonami jest zabronione!</p> <p>Kable spawalnicze, przewód masowy, zacisk uziemiający i urządzenie spawalnicze powinny być utrzymywane w dobrym stanie technicznym, zapewniającym bezpieczeństwo pracy.</p>
	<p>OPARY I GAZY MOGĄ BYĆ NIEBEZPIECZNE: W procesie spawania wytwarzane są szkodliwe opary i gazy niebezpieczne dla zdrowia. Stanowisko pracy powinno być odpowiednio wentylowane i wyposażone w wyciąg wentylacyjny. Nie spawać w zamkniętych pomieszczeniach. Należy unikać wdychania oparów i gazów. Powierzchnie elementów przeznaczonych do spawania powinny być wolne od zanieczyszczeń chemicznych, takich jak substancje odtłuszczające (rozpuszczalniki), które ulegają rozkładowi podczas spawania wytwarzając toksyczne gazy.</p>
	<p>PROMIENIE ŁUKU MOGĄ POPARZYĆ: Niedozwolone jest bezpośrednie patrzenie nieosłoniętymi oczami na łuk spawalniczy. Zawsze stosować maskę lub przyłbice ochroną z odpowiednim filtrem. Osoby postronne, znajdujące się w pobliżu, chronić przy pomocy niepalnych, pochłaniających promieniowanie ekranami. Chronić nieosłonięte części ciała odpowiednią odzieżą ochronną wykonaną z niepalnego materiału.</p>
	<p>POLE ELEKTROMAGNETYCZNE MOŻE BYĆ NIEBEZPIECZNE: Prąd elektryczny płynący przez przewody spawalnicze, wytwarza wokół niego pole elektromagnetyczne. Pole elektromagnetyczne może zakłócać pracę rozruszników serca. Przewody spawalnicze powinny być ułożone równolegle, jak najbliżej siebie.</p>
	<p>ISKRY MOGĄ SPOWODOWAĆ POŻAR: Iskry powstające podczas spawania mogą powodować pożar, wybuch i oparzenia nieosłoniętej skóry. Podczas spawania należy mieć na sobie rękawice spawalnicze i ubranie ochronne. Usuwać lub zabezpieczać wszelkie łatwopalne materiały i substancje z miejsca pracy. Nie wolno spawać zamkniętych pojemników lub zbiorników, w których znajdowały się łatwopalne ciecze. Pojemniki lub zbiorniki takie winny być przepłukane przed spawaniem w celu usunięcia łatwopalnych cieczy. Nie spawać w pobliżu łatwopalnych gazów, oparów lub cieczy. Sprzęt przeciwpożarowy (koce gaśnicze i gaśnice proszkowe lub śniegowe) powinien być usytuowany w pobliżu stanowiska pracy w widocznym i łatwo dostępnym miejscu.</p>
	<p>ZASILANIE ELEKTRYCZNE: Odłączyć zasilanie sieciowe przed przystąpieniem do jakichkolwiek prac, napraw przy urządzeniu. Regularnie sprawdzać przewody spawalnicze. Jeżeli zostaną zauważone jakiegokolwiek uszkodzenie przewodu czy izolacji, bezzwłocznie powinny być wymienione. Przewody spawalnicze nie mogą być przygniatane, dotykać ostrych krawędzi ani gorących przedmiotów.</p>
	<p>BUTLA MOŻE WYBUCHNĄC: Stosować tylko atestowane butle i poprawnie działającym reduktorem. Butla powinna być transportowana i stać w pozycji pionowej. Chronić butle przed działaniem gorących źródeł ciepła, przewróceniem i uszkodzeniami mechanicznymi. Utrzymywać w dobrym stanie wszystkie elementy instalacji gazowej: butla, wąż, złączki, reduktor.</p>
	<p>SPAWANE MATERIAŁY MOGĄ POPARZYĆ: Nigdy nie dotykać spawanych elementów niezabezpieczonymi częściami ciała. Podczas dotykania i przemieszczania spawanego materiału, należy zawsze stosować rękawice spawalnicze i szczypce.</p>

4. OBJAŚNIENIE SYMBOLI

	Aby ograniczyć możliwość skażenia, użytkownik musi najpierw przeczytać całą instrukcję.
	Ogólny znak ostrzegawczy, zwraca uwagę każdego użytkownika na ogólne niebezpieczeństwa. Występuje w połączeniu z innymi wskazówkami ostrzegawczymi lub innymi symbolami, których nieprzestrzeganie może doprowadzić do obrażeń ciała lub uszkodzenia urządzenia.
	Produkt zgodny z wymaganiami dyrektyw Unii Europejskiej.
	Utylizacja urządzeń elektrycznych i elektronicznych – patrz punkt UTYLIZACJA w niniejszej instrukcji.
	
	Stosować tarczę lub przyłbicę spawalniczą.
	Stosować spawalnicze rękawice ochronne.
	Stosować spawalnicze obuwie ochronne.
	Stosować spawalniczą dzież ochronną.
	Ryzyko porażenia prądem elektrycznym.

5. BUDOWA I PANEL STEROWANIA



1. Wyświetlacz
2. Lampka sygnalizująca włączenie urządzenia.
3. Lampka sygnalizująca zadziałanie układu zabezpieczającego.
4. Przelącznik funkcji spawania – MMA lub TIG
5. Pokrętko regulacji dynamiki łuku (Arc Force)
6. Pokrętko regulacji prądu spawania.

Wyłącznik główny znajduje się z tyłu obudowy urządzenia.

6. ZAWARTOŚĆ ZESTAWU

Poniższe elementy powinny znajdować się w zestawie:

Urządzenie spawalnicze	x 1 szt.
Przewód roboczy MMA	x 1 szt.
Przewód z zaciskiem masowym	x 1 szt.



Uwaga!

**Dla bezpieczeństwa dzieci nie należy zostawiać swobodnie dostępnych części opakowania (torby plastikowe, kartony, styropian itp.).
Niebezpieczeństwo uduszenia!**

7. UŻYTKOWANIE

7.1 Podłączenie do sieci



Przed załączeniem tego urządzenia do sieci zasilającej należy sprawdzić wielkość napięcia, ilość faz i częstotliwość.

Parametry napięcia zasilającego podane są w rozdziale z danymi technicznymi tej instrukcji i na tabliczce znamionowej urządzenia.

Skontrolować połączenia przewodów uziemiających urządzenia z siecią zasilającą.

Upewnić się czy sieć zasilająca może zapewnić pokrycie zapotrzebowanie mocy wejściowej dla tego urządzenia w warunkach jego normalnej pracy.

Wielkość bezpiecznika i parametry przewodu zasilającego podane są w danych technicznych tej instrukcji.

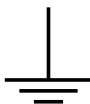
Sieć zasilająca powinna charakteryzować się stabilnym napięciem. Przekrój przewodów zasilających powinien być nie mniejszy niż 2,5 mm.

Urządzenia nieposiadające wtyczek zasilających podłączyć wg. niżej zamieszczonych wskazówek.



Podłączenie i wymiany przewodu zasilania oraz wtyczki powinien dokonać wykwalifikowany elektryk.

Przewód w izolacji o kolorze żółto-zielonej stanowi uziemienie i powinien być zawsze podłączany do gniazda oznaczonego symbolem uziomu bez względu czy mamy do czynienia z zasilaniem na 230 [V] czy 400 [V].



Symbol uziomu.

7.2 Podłączenie przewodów spawalniczych.

Przed podłączeniem urządzeń do sieci zasilającej, należy upewnić się czy wyłącznik główny jest w pozycji wyłączonej.

Sprawdzić czy urządzenia i instalacja jest uziemiona i zerowana, a przewód masowy zakończony zaciskiem kleszczowym, lub śrubowym.

W pierwszej kolejności należy określić polaryzację dla stosowanej elektrody. Należy zapoznać się z danymi technicznymi stosowanej elektrody. Następnie podłączyć kable wyjściowe do gniazd wyjściowych urządzenia o wybranej polaryzacji.

Włożyć łącznik z wypustem w linii z odpowiednim wcięciem w gnieździe i obrócić go o około ¼ obrotu zgodnie z ruchem wskazówek zegara. Nie dokręcać wtyku na siłę.

7.3 Spawanie metodą MMA

- Włożyć wtyki kabli spawalniczych do odpowiednich gniazd i zablokować je.
- Za pomocą zacisku uziemiającego podłączyć spawalniczy kabel masowy do materiału spawanego.
- Zamocować odpowiednią elektrodę w uchwycie spawalniczym.
- Włożyć wtyk kabla zasilającego do gniazda sieci zasilającej.
- Wyłącznikiem zasilania włączyć napięcie zasilające urządzenia.
- Przy pomocy pokrętła prądu wyjściowego ustawić wymaganą wartość prądu spawania.
- Zachowując właściwe zasady można przystąpić do spawania.

Dla uniknięcia rozprysków podczas spawania i uzyskania dobrej jakości spoiny, należy stosować zalecenia podane przez producenta elektrod: prąd spawania, pozycje spawania, czas i temperaturę suszenia. Ma to szczególne znaczenie w przypadku stosowania elektrod o otulinie zasadowej lub kwaśnej (EB, EA)

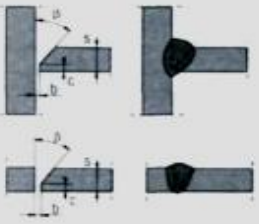
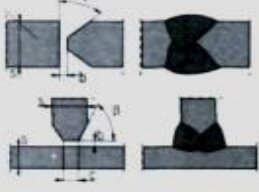


Podstawowymi parametrami procesu spawania metodą MMA są:

- napięcie i natężenia prądu spawania,
- prędkość spawania,
- grubość, rodzaj elektrody i spawanego materiału.

Wielkość prądu reguluje się tak aby łuk mógł pewnie zajarzyć się, a w trakcie spawania był równomierny i stabilny.

7.4 Przygotowanie krawędzi w metodzie MMA

nazwa spoiny	przekrój złącza przed i po spawaniu	wymiary				
		s /mm/	b /mm/	c /mm/	r /mm/	α β /°/
spoina I		1 - 3	0 - 2	-	-	-
spoina 2I		2 - 5	1 - 3	-	-	-
spoina V		3 - 20	0 - 3	-	-	50 - 60
spoina Y		3 - 20	0 - 3	1 - 2	-	50 - 60
spoina V z podkładką		> 6	4 - 8	-	-	8 - 12
spoina U		15 - 40	0 - 3	2 - 3	4 - 5	8 - 12
spoina X		12 - 40	0 - 3	0 - 3	-	α_1 50 - 60 α_2 50 - 90

nazwa spoiny	przekrój złącza przed i po spawaniu	wymiar				
		s /mm/	b /mm/	c /mm/	r /mm/	α β /°/
spoina 1/2V lub 1/2Y		3 - 30	0 - 3	0 - 3	-	45 - 60
spoina K		12 - 40	0 - 3	0 - 3	-	45 - 60
spoina L /pachwinowa w złączu kątowym zakładkowym lub nakładkowym/		>2	-	-	-	60 - 120
spoina L /pachwinowa w złączu narożnym/		>2	0 - 2	$\geq s$	-	60 - 120

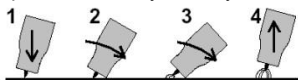
7.5 Spawanie metodą TIG LIFT

W celu wykorzystania urządzenia SNAKE do spawania metodą TIG LIFT należy zaopatrzyć się w akcesoria opcjonalne takie jak uchwyt tig z zaworkiem gazu w rękojeści - MAGNUM SR26V -, butlę z gazem ochronnym (argon) i reduktor.

- Włożyć wtyki kabli spawalniczych do odpowiednich gniazd i zablokować je (uchwyt masowy do (+), uchwyt tig do (-)).
- Przyłączyć do uchwytu tig źródło gazu ochronnego.
- Za pomocą zacisku uziemiającego podłączyć spawalniczy kabel masowy do materiału spawanego.

- ❑ Sprawdzić stan zaostrenia elektrody wolframowej.
- ❑ Włożyć wtyk kabla zasilającego do gniazda sieci zasilającej.
- ❑ Wyłącznikiem zasilania włączyć napięcie urządzenie.
- ❑ Przy pomocy pokrętła prądu wyjściowego ustawić wymaganą wartość prądu spawania.
- ❑ Odkręcić zawór na uchwycie TIG, spowoduje to przepływ gazu ochronnego.

Zajarzenie łuku następuje poprzez potarcie elektrody nietopliwej o spawany materiał. Lekko dotknąć elektrodę o materiał spawany (1) oderwać elektrodę od materiału spawanego poprzez pochylenie uchwytu w taki sposób, aby dysza gazowa dotykała materiału (2 i 3), co spowoduje zajarzenie łuku. Następnie wyprostować uchwyt (4) i rozpocząć spawanie. Aby zakończyć spawanie uchwyt należy „oderwać” od spawanego materiału.



8. CZYSZCZENIE I KONSERWACJA

Stopień ochrony tego urządzenia to IP21S, więc nie wolno użytkować urządzenia na deszczu, ani narażać go na działanie wilgoci.



UWAGA:

Urządzenie oparte na podzespołach elektronicznych. Szlifowanie i cięcie metali w pobliżu spawarki może powodować zanieczyszczenie opiłkami wnętrza urządzenia, doprowadzając tym samym do jego uszkodzenia.

Wyżej wymienione uszkodzenie nie podlega naprawie gwarancyjnej!

W przypadku konieczności pracy w takim środowisku należy dokonywać czyszczenia urządzenia przez przedmuchiwanie wnętrza spawarki sprężonym powietrzem.

Aby przedłużyć żywotność i niezawodną pracę urządzenia, należy przestrzegać kilku zasad:

1. Urządzenie powinno być umieszczone w dobrze wentylowanym pomieszczeniu, gdzie występuje swobodna cyrkulacja powietrza.
2. Nie umieszczać urządzenia na mokrym podłożu.
3. Używać drutu o średnicy i ciężarze szpuli zgodnej z umieszczoną na tabelce.
4. Sprawdzić stan techniczny urządzenia oraz przewodów spawalniczych.
5. Usunąć wszelkie łatwopalne materiały z obszaru spawania.
6. Do spawania używać odpowiedniej odzieży ochronnej: rękawice, fartuch, buty robocze, maskę lub przyłbicę.

Planując konserwację urządzenia należy brać pod uwagę intensywność i warunki eksploatacji. Prawidłowe korzystanie z urządzenia i regularna jego konserwacja pozwolą uniknąć zbędnych zakłóceń i przerw w pracy.

Codziennie:

- Oczyszczyć uchwyty z odprysków, smarować środkami przeciw rozpryskowymi.
- Sprawdzić, czy kable są dokładnie podłączone.
- Sprawdzić stan przewodów. Wymienić uszkodzone przewody.
- Upewnić się, że wokół urządzenia zapewniony jest swobodny przepływ powietrza.
- Wymienić lub naprawić uszkodzone lub zużyte części.

Co miesiąc?

- Sprawdzić stan połączeń elektrycznych wewnątrz źródła.
- Utlenione powierzchnie należy oczyścić, a poluzowane części dokręcić.
- Oczyszczyć wnętrze urządzenia za pomocą sprężonego powietrza.

9. PRZECHOWYWANIE I TRANSPORT

Zaleca się przechowywać wyczyszczone urządzenie w oryginalnym opakowaniu.

Zawsze przechowuj urządzenia w suchym, wentylowanym miejscu, niedostępnym dla dzieci i osób postronnych.

Chroń urządzenie przed wibracjami i wstrząsami podczas transportu.

10. UTYLIZACJA

Materiały z opakowania nadają się do wykorzystania, jako surowiec wtórny. Utylizacji opakowania należy dokonać zgodnie z przepisami lokalnymi.

Materiały z opakowania należy zabezpieczyć przed dziećmi, gdyż stanowią one potencjalne źródło zagrożenia.

Właściwa utylizacja urządzenia:

1. Zgodnie z dyrektywą WEEE 2012/19/WE symbolem przekreślonego kołowego kontenera na śmieci (jak poniżej) oznacza się wszelkie urządzenia elektryczne i elektroniczne podlegające selektywnej zbiórce.



2. Po zakończeniu okresu użytkowania nie wolno usuwać niniejszego produktu poprzez normalne odpady komunalne, lecz należy go oddać do punktu zbiórki i recyklingu urządzeń elektrycznych i elektronicznych. Informuje o tym symbol kołowego kontenera, umieszczony na produkcie, instrukcji obsługi lub opakowaniu.

3. Zastosowane w urządzeniu tworzywa nadają się do powtórnego użycia zgodnie z ich oznaczeniem. Dzięki powtórnemu użyciu, wykorzystaniu materiałów lub innym formom wykorzystania zużytych urządzeń wnoszą Państwo istotny wkład w ochronę naszego środowiska.
4. Informacji o właściwym punkcie usuwania zużytych urządzeń elektrycznych udzieli państwu administracja gminna lub sprzedawca urządzenia.

11. DEKLARACJA ZGODNOŚCI

Wyrób jest zgodny z normami Uni Europejskiej



12. GWARANCJA.

Importer/producent urządzenia zapewnia pełny serwis gwarancyjny jak i pogwarancyjny. Do każdego urządzenia wydawana jest oddzielna, indywidualna karta gwarancyjna. Wszystkie zapisy na temat zakresu gwarancji, zasad jej udzielania i innych wymogów są podane na karcie gwarancyjnej wydawanej wraz z urządzeniem.

Serwis gwarancyjny i pogwarancyjny:

Firma Spaw – Serwis
30-731 Kraków
ul. Kosiarzy 3
tel.: 12 348-07-22
formularz zgłoszenia naprawy - www.spawsc.pl - zakładka serwis.

Importer/producent:

Firma Spaw
30-731 Kraków
ul. Kosiarzy 3